



**T.C.  
Fırat Üniversitesi  
Veteriner Fakültesi**



**Stratejik Planı  
(2024-2028)**



*İlim ve sanatı milletin her ferdine sevdirmeli ve öğretmeliyiz."*

**Mustafa Kemal ATATÜRK**

## Önsöz

Saygıdeğer Akademisyenler, Sevgili Öğrenciler ve Değerli Paydaşlarımız,

Fakülte olarak, bilimin ışığında, etik değerlere bağlı kalarak ve topluma hizmet misyonuyla hareket eden bir kurum olmanın gururunu yaşıyoruz. Geçmiş deneyimlerimizi, geleceğe dönük vizyonumuzla birleştirerek oluşturduğumuz 2024-2028 Stratejik Planımız, önümüzdeki yıllarda fakültemizin izleyeceği yolu belirlemektedir. Bu plan, veteriner bilimlerinin sadece hayvan sağlığına değil, aynı zamanda insan ve çevre sağlığına da katkısını ön planda tutarak hazırlanmıştır. "Tek Sağlık" yaklaşımını benimseyerek, tüm canlıların sağlığını koruma ve geliştirme hedefimizi vurgulamaktayız. Bu vizyon doğrultusunda, fakültemiz akademik mükemmellik, araştırma ve yenilikçilik, topluma katkı sağlama, sürdürülebilirlik ve uluslararası iş birlikleri gibi alanlara odaklanmaktadır. Stratejik planımız, bize ait mevcut kaynakların en etkili şekilde kullanılmasını, öğrencilerimizin en yüksek kalitede eğitim almasını ve akademisyenlerimizin araştırma ve geliştirme faaliyetlerinde dünya standartlarında başarıya imza atmasını amaçlamaktadır. Bu amaçla, fakültemizin tüm bileşenlerinin katılımıyla, şeffaf bir süreç izlenerek hazırlanan planımız, karşılaşılabileceğimiz zorlukları aşma ve fırsatları değerlendirme yolunda rehberimiz olacaktır.

Önümüzdeki dönemde, stratejik planımızda belirlenen hedeflere ulaşmak için hep birlikte çalışacağız. Bu süreçte, tüm öğrenci, akademik ve idari personelimizin yanı sıra sektör temsilcileri, mezunlarımız ve toplumun diğer kesimlerinden gelen destek ve katkılar bizim için çok değerli olacaktır. Stratejik planımızın hayata geçirilmesi sürecinde karşılaştığımız her türlü zorluk, bizi daha güçlü kılmak ve hedeflerimize ulaşmamızı sağlamak için birer fırsattır. Geleceğe umutla ve kararlılıkla bakan bir fakülte olarak, bu yolculukta siz değerli paydaşlarımızın desteğiyle başarıya ulaşacağımıza inancım tamdır.

Bu planın hazırlanmasında emeği geçen herkese teşekkür eder, Fakültemizin geleceğine ışık tutacak bu stratejik yol haritasının, hepimiz için başarı, mutluluk ve gurur dolu bir gelecek inşa etmemize imkân sağlamasını dilerim.

Saygılarımla

**Prof. Dr. Kazim ŞAHİN**  
Dekan

## İÇİNDEKİLER

	<u>Sayfa</u>
	<u>No</u>
ÖNSÖZ .....	2
İÇİNDEKİLER .....	3
1. STRATEJİK PLANLAMA SÜRECİ VE KOMİSYONU.....	4
1.1. Stratejik Planlama Komisyonu .....	4
2. DURUM ANALİZİ.....	5
2.1. Tarihi Gelişim .....	5
2.2. Yasal Yükümlülük ve Mevzuat Analizi .....	6
2.3. Kuruluşun Faaliyet Alanı ile Ürün ve Hizmet Analizi .....	8
3. PAYDAŞ ANALİZİ .....	9
4. KURULUŞ İÇİ ANALİZ .....	13
4.1. Kuruluşun Örgüt Yapısı .....	13
4.2. İnsan Kaynakları .....	13
4.3. Bilgi ve Teknolojik Kaynaklar .....	18
4.4. Fiziksel Yapı .....	19
4.5. Sosyal Alanlar .....	20
4.6. Mali Durum .....	20
4.7. Kuruluş İçi Analiz Sonuçları.....	20
4.8. Güçlü ve Zayıf Yönler ile Fırsatlar ve Tehditler (GZFT) Analizi.....	22
5.ÇEVRE ANALİZİ (FAALİYET GÖSTERDİĞİ ORTAMIN VE DIŞ KOŞULLARIN ANALİZİ).....	23
6. GELECEĞE BAKIŞ.....	24
6.1. Misyon .....	24
6.2.Vizyon .....	24
6.3.Temel Değerler .....	24
6.4.Kalite Politikası.....	24
7. STRATEJİ GELİŞTİRME .....	26
7.1. Amaçlar- Hedefler – Performans Göstergeleri – Stratejiler .....	26
7.2. Maliyetlendirme .....	33
8. İZLEME VE DEĞERLENDİRME .....	34

## 1. STRATEJİK PLANLAMA SÜRECİ VE KOMİSYONU

Stratejik Plan Komisyonu; Fakültemizin stratejik planını hazırlamak üzere çalışmalara ile başlamış, her anabilim dalından konuyla ilgili görüş, öneri ve katkıları alınmış ve toplanan bu bilgiler Strateji ve Kalite Komisyonu tarafından bir plana dönüştürülerek Dekanlığa sunuldu. Üniversitemiz Yükseköğretim Kurulunun "İhtisaslaşma ve Misyon Farklılaşması Projesi" kapsamında Araştırma Üniversitesi olarak seçildi. Bu önemli gelişme, stratejik planlama sürecinde dikkate alınarak, 2024-2028 dönemini kapsayan Rektörlük stratejik planı ile de uyumlu yeni stratejik planı oluşturulmuştur. Plan hazırlığı sırasında yapılan çalışmalar arasında durum ve paydaş analizleri, Güçlü-Zayıf Yönler-Fırsatlar-Tehditler (GZFT) analizi, stratejik planlama konularının belirlenmesi, misyon ve vizyon değerlendirmeleri, stratejik amaç, hedef ve faaliyetlerin projelendirilmesi ve maliyetlendirilmesi, son olarak da izleme ve değerlendirme faaliyetleri yer almıştır.

### 1.1. Strateji Planlama Komisyonu

Ünvanı, Adı ve Soyadı	Görevi	Birimi
Başkan, Prof. Dr. Kazim ŞAHİN	Dekan	
Üye, Prof. Dr. Ali Said DURMUŞ	Dekan Yardımcısı	Klinik Bilimler Bölümü
Üye, Prof. Dr. Engin BALIKCI	Dekan Yardımcısı	Klinik Bilimler Bölümü
Üye, Prof. Dr. Mehmet ÇALICIOĞLU	Öğretim Üyesi	Gıda Hijyeni ve Teknolojisi Bölümü
Üye, Prof. Dr. Murat DABAK	Öğretim Üyesi	Klinik Bilimler Bölümü
Üye, Prof. Dr. Gaffari TÜRK	Öğretim Üyesi	Klinik Bilimler Bölümü
Üye, Prof. Dr. Metin BAYRAKTAR	Öğretim Üyesi	Zootekni ve Hayvan Besleme Bölümü
Üye, Prof. Dr. Cem Ecmel ŞAKİ	Öğretim Üyesi	Klinik Öncesi Bilimler Bölümü
Üye, Doç. Dr. Mehmet Saltuk ARIKAN	Öğretim Üyesi	Zootekni ve Hayvan Besleme Bölümü
Erdem KAYA	Fakülte Sekreteri	Dekanlık
	Öğrenci Temsilcisi	Veteriner Fakültesi

## 2. DURUM ANALİZİ

### 2.1. Tarihi Gelişim

Elazığ'da bir Veteriner Fakültesi kurulması fikri ilk olarak 3 Şubat 1967 tarihinde Elazığ Valiliği tarafından Ankara Üniversitesi Rektörlüğü'ne resmi olarak önerildi. Bu öneri, Veteriner Fakültesi Profesörler Kurulu tarafından incelendi ve Elazığ'da durumu değerlendirmek üzere bir komisyon gönderilmesine karar verildi. Komisyonun incelemeleri sonucunda, 27 Nisan 1967 tarihinde Elazığ'da bir Veteriner Fakültesi kurulmasının uygun olduğuna dair bir karar alındı ve bu karar, 13 Haziran 1967'de Ankara Üniversitesi Senatosu tarafından onaylandı. Milli Eğitim Bakanlığı'nın da onayıyla, Prof. Dr. Mustafa Temizer Elazığ Veteriner Fakültesi Dekanlığına, Prof. Dr. Satı Baran ve Prof. Dr. Hayrettin Antepioğlu ise Fakülte senatörlüklerine seçildiler. 14 Nisan 1970'te Kadro Kanun Tasarısı kabul edildi ve 22 Nisan 1970'te Resmi Gazete'de yayımlandı. Gerekli hazırlıkların tamamlanmasının ardından, 7 Kasım 1970'te dönemin Başbakanı ve bazı bakanların katılımıyla Ankara Üniversitesi Elazığ Veteriner Fakültesi resmen açıldı. Fakülte, kuruluşundan beş yıl sonra ilk mezunlarını vererek kısa sürede anabilim dalları, laboratuvar ve kliniklerini oluşturup kuruluşunu tamamladı. Elazığ Devlet Mimarlık ve Mühendislik Akademisine ait Temel Bilimler Bölümünde, üç oda ve bir derslikten oluşan Fakültede, bir profesör, bir doçent, 11 öğretim yardımcısı ve 65 öğrenci ile öğretime başlanmıştır. Fakültenin bugün eğitim-öğretim verdiği binanın temeli 1972 yılında atılmış; bu bina 1978 yılında tamamlanmıştır. Elazığ Veteriner Fakültesinde eğitim-öğretim, 1975 yılına kadar Ankara Üniversitesine bağlı olarak sürdürülmüş; 11 Nisan 1975 tarih ve 1873 sayılı yasayla Fırat Üniversitesinin kurulmasından sonra, aynı yasanın 2'nci maddesi uyarınca Fırat Üniversitesine bağlanmıştır.

Veteriner hekimlik eğitiminin ve kalitesinin artırılması amacıyla, Avrupa Birliği'nde veteriner hekimlik eğitim standartlarını belirleyen 78/1026 ve 78/1027/EEC direktiflerini uygulayan Avrupa Veteriner Eğitim Kurumları Birliği (EAEVE) tarafından atanmış uzman bir grup tarafından 7-13 Mayıs 2007 tarihleri arasında fakültemiz bir kurumsal akreditasyon denetiminden geçmiştir. Bu denetimlerin ardından, 30 Ekim 2013'te fakültemizin akreditasyonu EAEVE uzmanları tarafından onaylanmıştır. 2018 yılında EAEVE'nin tam akreditasyonu için başvuru yapılmış, ilk denetim yapılmış ve 2021 yılında eksik görülen veriler tamamlanarak EAEVE tarafından 2025 yılına kadar Türkiye'den tam akreditasyon almaya hak kazanan ilk fakülte unvanını elde etmiştir. Üyelik ile uluslararası tanınırlık, kalite güvencesi, sürekli iyileştirme, araştırma ve

işbirliği olanakları, uluslararası değişim programları ve yüksek standartlarda eğitim gibi önemli avantajlar sağlanmaktadır. Ayrıca, 2018 yılı içinde Veteriner Hekimliği Eğitim Kurumları ve Programları Değerlendirme ve Akreditasyon Derneği (VEDEK)' e başvuru yapılmış ve yapılan dış değerlendirme sonrasında 2021 yılında ulusal program akreditasyonuna da hak kazanmıştır. Fakültemizden bugüne kadar 5214 Veteriner Hekim mezun olmuş, bu meslektaşlarımız başarılı çalışmaları ile Ülkemiz hayvancılık sektörünün gelişmesine önemli katkılar sağlamışlardır.

## **2.2. Yasal Yükümlülük ve Mevzuat Analizi**

Türkiye'de Yükseköğretim T.C. Anayasasının 130. ve 131. maddeleri ve 2547 sayılı Yükseköğretim Kanunu ile düzenlenmektedir. Fakültemizde görevli akademik personelin görev ve sorumlulukları 2547 sayılı Yükseköğretim Kanununda, idari personeli görev ve sorumluluk alanları ise 657 sayılı Yasa kapsamında tanımlanmıştır. 4734 sayılı Kamu İhale Kanunu, 5018 sayılı Kamu Mali Yönetimi ve Kontrol Kanunu ve bu kanunlara dayalı yayımlanan yönetmelik, tüzük, tebliğ, karar ve yürürlükteki mevzuatlar, ayrıca Fırat Üniversitesi Lisans ve Lisansüstü Eğitim-Öğretim Yönetmeliğinden oluşmaktadır.

**Dayanak-1:** Anayasa'nın 130. Maddesi.

**Yükümlülük-1:** Çağdaş eğitim-öğretim esaslarına dayanan bir düzen içinde milletin ve ülkenin ihtiyaçlarına uygun insan gücü yetiştirmek amacı ile; ortaöğretime dayalı çeşitli düzeylerde eğitim-öğretim, bilimsel araştırma, yayın ve danışmanlık yapmak, ülkeye ve insanlığa hizmet etmek.

**Dayanak-2:** 2547 Sayılı Yükseköğretim Kanunu'nun 3/e maddesi.

**Yükümlülük-2:** Fakülte: Yüksek düzeyde eğitim-öğretim, bilimsel araştırma ve yayın yapan; kendisine birimler bağlanabilen bir yükseköğretim kurumudur.

**Dayanak-3:** 2547 Sayılı Yükseköğretim Kanunu'nun 4. Maddesi.

**Yükümlülük-3:** Yükseköğretimin amacı: a) Öğrencilerini: Atatürk İlke ve Devrimleri doğrultusunda, Atatürk milliyetçiliğine bağlı; Türk Milletinin milli, ahlaki, insani, manevi ve kültürel değerlerini taşıyan, Türk olmanın şeref ve mutluluğunu duyan; toplum yararını kişisel çıkarının üstünde tutan, aile, ülke ve millet sevgisi ile dolu; Türkiye Cumhuriyeti Devletine karşı görev ve sorumluluklarını bilen ve bunları davranış haline getiren; hür ve bilimsel düşünce gücüne, geniş bir dünya görüşüne sahip, insan haklarına saygılı; beden, zihin, ruh, ahlak ve duygu bakımından dengeli ve sağlıklı şekilde gelişmiş; ilgi ve yetenekleri yönünde yurt kalkınmasına ve ihtiyaçlarına cevap verecek, aynı zamanda kendi geçim ve mutluluğunu sağlayacak bir mesleğin bilgi,

beceri, davranış ve genel kültürüne sahip vatandaşlar olarak yetiştirmek, b) Türk Devletinin ülkesi ve milletiyle bölünmez bir bütün olarak, refah ve mutluluğunu artırmak amacıyla; ekonomik, sosyal ve kültürel kalkınmasına katkı da bulanacak ve hızlandıracak programlar uygulayarak, çağdaş uygarlığın yapıcı, yaratıcı ve seçkin bir ortağı haline gelmesini sağlamak,

c) Yükseköğretim kurumları olarak yüksek düzeyde bilimsel çalışma ve araştırma yapmak, bilgi ve teknoloji üretmek, bilim verilerini yaymak, ulusal alanda gelişme ve kalkınmaya destek olmak, yurt içi ve yurt dışı kurumlarla işbirliği yapmak suretiyle bilim dünyasının seçkin bir üyesi haline gelmek, evrensel ve çağdaş gelişmeye katkıda bulunmaktır.

**Dayanak-4:** 2547 Sayılı Yükseköğretim Kanunu'nun 12. Maddesi.

**Yükümlülük-4:** Yükseköğretim Kurumlarının Görevleri:

a) Çağdaş uygarlık ve eğitim-öğretim esaslarına dayanan bir düzen içinde, toplumun ihtiyaçları ve kalkınma planları ilke ve hedeflerine uygun ve ortaöğretime dayalı çeşitli düzeylerde eğitim-öğretim, bilimsel araştırma, yayım ve danışmanlık yapmak,

b) Kendi ihtisas gücü maddi kaynaklarını rasyonel, verimli ve ekonomik şekilde kullanarak, milli eğitim politikası ve kalkınma planları ilke ve hedefleri ile Yükseköğretim Kurulu tarafından yapılan plan ve programlar doğrultusunda, ülkenin ihtiyacı olan dallarda ve sayıda insan gücü yetiştirmek,

c) Türk toplumunun yaşam düzeyini yükseltici ve kamuoyunu aydınlatıcı bilim verilerini söz, yazı ve diğer araçlarla yaymak,

d) Örgün, yaygın, sürekli ve açık eğitim yoluyla toplumun özellikle sanayileşme ve tarımda modernleşme alanlarında eğitilmesini sağlamak,

e) Ülkenin bilimsel, kültürel, sosyal ve ekonomik yönlerde ilerlemesini ve gelişmesini ilgilendiren sorunlarını, diğer kuruluşlarla işbirliği yaparak, kamu kuruluşlarına önerilerde bulunmak suretiyle öğretim ve araştırma konusu yapmak, sonuçlarını toplumun yararına sunmak ve kamu kuruluşlarınca istenecek inceleme ve araştırmaları sonuçlandırarak düşüncelerini ve önerilerini bildirmek,

f) Eğitim-öğretim seferberliği için de örgün, yaygın, sürekli ve açık eğitim hizmetini üstlenen kurumlara katkıda bulunacak önlemleri almak,

g) Yörelerindeki tarım ve sanayinin gelişmesine ve ihtiyaçlarına uygun meslek elemanlarının yetişmesine ve bilgilerinin gelişmesine katkıda bulunmak, sanayi, tarım ve sağlık hizmetleri ile diğer hizmetlerde modernleşmeyi, üretimde artışı sağlayacak



çalışma ve programlar yapmak, uygulamak ve yapılanlara katılmak, bununla ilgili kurumlarla işbirliği yapmak ve çevre sorunlarına çözüm getirici önerilerde bulunmak, h) Eğitim teknolojisini üretmek, geliştirmek, kullanmak, yaygınlaştırmak, ı) Yükseköğretimin uygulamalı yapılmasına ait eğitim-öğretim esaslarını geliştirmek, döner sermaye işletmelerini kurmak, verimli çalıştırmak ve bu faaliyetlerin geliştirilmesine ilişkin gerekli düzenlemeleri yapmaktır.

**Dayanak-5:** 2914 Sayılı Yükseköğretim Personel Kanunu.

**Yükümlülük-5:** Bu Kanunun amacı, 4.11.1981 tarih ve 2547 sayılı Yükseköğretim Kanununda yer alan öğretim elemanları tanımına giren personeli sınıflandırmak, aylıklarını ve ek göstergelerini düzenlemek, derece yükseltilmesi ve kademe ilerlemesinin şekil ve şartları ile sosyal haklardan yararlanma, ek ders ücreti, üniversite idari görev ve geliştirme ödeneklerinin miktarlarını tespit etmek, emekli ve yabancı öğretim elemanlarının sözleşmeli olarak çalıştırılma usul ve esaslarını belirlemektir.

**Dayanak-6:** 657 Sayılı Devlet Memurları Kanunu.

**Yükümlülük-6:** Devlet Memurlarının hizmet şartlarını, niteliklerini, atanma ve yetiştirilmelerini, ilerleme ve yükselmelerini, ödev, hak yükümü ve sorumluluklarını, aylıklarını ve ödeneklerini ve diğer özlük işlerini düzenlemek

### 2.3. Kuruluşun Faaliyet Alanı ile Ürün ve Hizmet Analizi

**Tablo 1. Kurumun Faaliyet Alanları, Ürün ve Hizmetleri**

<b>Faaliyet Alanı-1. Eğitim-Öğretim</b>
Ürün/Hizmet 1.1. Lisans eğitimi
Ürün/Hizmet 1.2. Lisansüstü eğitim
Ürün/Hizmet 1.3. Staj
Ürün/Hizmet 1.4. Yaşam Boyu Eğitim Hizmetleri
Ürün/Hizmet 1.5. Ulusal ve Uluslararası Değişim Programları
<b>Faaliyet Alanı-2. Araştırma</b>
Ürün/Hizmet 2.1. AR-GE çalışmaları (projeler, tezler...)
Ürün/Hizmet 2.2. Bilimsel Yayınlar
Ürün/Hizmet 2.3. Bilimsel Toplantılar
<b>Faaliyet Alanı-3. Yönetişim, Yönetim Süreçleri, Destek ve İdari Hizmetler</b>
Ürün/Hizmet 3.1. Mali işler
Ürün/Hizmet 3.2. İdari işler
Ürün/Hizmet 3.3. Öğrenci işleri
<b>Faaliyet Alanı-4. Toplumla-Sektörlerle İlişkiler-Uluslararası İlişkiler</b>
Ürün/Hizmet 4.1. Hayvan sağlığı hizmetleri (Hayvan hastanesi klinikleri)
Ürün/Hizmet 4.2. Teşhis ve analiz laboratuvarları hizmetleri
Ürün/Hizmet 4.3. Sürekli eğitim
Ürün/Hizmet 4.5. Toplum bilgilendirme ve danışmanlık hizmetleri (Sempozyum, konferans)

### 3. PAYDAŞ ANALİZİ

İç paydaş analizinde nitel bir yaklaşım benimsenerek öğrenci görüşlerine başvurulmuş ve elde edilen bulgular, öğrencilerin Veteriner Fakültesi'ndeki eğitim deneyimleri hakkında önemli tespitler sağlamıştır. Ankete katılan öğrencilerin %57,7'si aldıkları eğitimden genel olarak memnun olduklarını, %61,2'si ise eğitim programının beklentilerini karşıladığını belirtmiştir. Ancak, öğrencilerin %57'si pratik becerilerin geliştirilmesi için sunulan fırsatların, %58,3'ü mesleki gelişim ve kariyer planlama desteğinin yeterli olmadığını ifade etmiştir. Ayrıca, %53,5'lik bir kesim sınav ve değerlendirmelerde bilgi ve becerilerinin adil ölçülmediğini, %53,9'u klinik ve saha çalışmalarında yeterli rehberlik ve destek alamadıklarını dile getirmiştir. Özellikle küçük hayvan kliniğinin uygulamalarda yetersiz olduğu da bildirilmiştir. Bu geri bildirimler doğrultusunda, Eğitim Öğretim müfredatı yenilenmiş ve Üniversite Senatosunun 11.12.2023 tarih ve 2023-2024/6 sayılı kararı ile öğrencilerin önerileri doğrultusunda müfredatta daha fazla uygulamalı ve klinik ders, ders içerikleri güncellenmesi ve sadeleştirilmesi, intörn eğitiminin son iki yarıyılıda yapılması planlanmıştır. Öte yandan geçen dönemde sosyal faaliyetlerin artırılması, kütüphane ve kantin olanaklarının iyileştirilmesi gibi konularda yönetim tarafından iyileştirmeler yapılmıştır. Bu geri dönüşler, eğitim programının iyileştirilmesi ve öğrenci memnuniyetinin artırılması yönünde atılacak adımlar için değerli bir kaynak teşkil etmektedir.

Öğretim elemanları, eğitim-öğretim faaliyetlerinin, klinik hizmetlerinin, bilimsel araştırmalarda kalite ve koordinasyonun, akreditasyon ve Erasmus programlarının Fakültemiz için önemli faaliyet ve hizmetler olduklarını bildirmişlerdir. Müfredatın çağın şartlarına göre güncellenmesi gerekliliği, ECTS ile ilgili ciddi çalışmaların yapılması, öğrenci ve öğretim elemanlarına düzenli anketler uygulanması, öğrenci merkezli sosyal faaliyetlerin artırılması, öğretim üyelerinin mesleki ve kişisel gelişimine katkıda bulunacak ulusal ve uluslararası seminer ve konferanslar düzenlenmesi, bilimsel araştırmalara verilecek desteğin artırılması, öğretim elemanlarının bilgisayar ve ofis ekipmanları konusunda desteklenmesi, laboratuvarların teknik ekipman ve teknisyen eksiklikleri ile havalandırma ve atık sorunlarının giderilmesi, su ve elektrik kesintilerine karşı önlemler alınması, öğretim elemanları ve yöneticilerin bir araya gelerek fikir alışverişlerinde bulunması, gerek fakülte gerekse hayvan hastanesinde yeterli güvenliğin sağlanması öğretim elemanlarının beklentileri arasındadır.

İdari personelin tamamına yakını Fakültemizde çalışmaktan memnun olduklarını bildirmiş; geriye kalanların ise idareciler ile zaman zaman yaşanan iletişim

sorunları, çalışma arkadaşları ile kişisel çatışmalar ve iş yükünün dağılımından kaynaklanan problemlerin verimliliklerini etkilediklerini ileri sürmüşlerdir.

Mezun veteriner hekimlere uygulanan anket ve paydaş toplantıları sonucunda, ankete katılan mezunların %82,4'ü Fırat Üniversitesi Veteriner Fakültesi mezunu olmaktan övünç duyduklarını, %74,5'i çalışma yaşamında mezun olduğu fakülteye yönelik karşılaştığı tutumların olumlu olduğunu, %56,9'u fakülteden aldığı derslerin içeriğinin mesleği icra ederken karşılaştığı sorunları çözmeye yeterli düzeyde olduğunu ifade etmişlerdir. Ayrıca, ankete katılan mezunların %82,4'ü mezun olduktan bir yıl sonra iş bulduklarını, %68,6'sı Üniversiteye yeni girecek öğrencilere Fırat Üniversitesi Veteriner Fakültesini tercih etmelerini tavsiye edebileceklerini, %80,4'ü akredite bir Veteriner Fakültesinden mezun olmanın farklılığını yaşadıklarını ve akreditasyon çalışmalarını desteklediklerini ifade etmişlerdir. Bununla birlikte, %54,9'u eğitim sırasında seçmeli derslerin bilgi dağarcığının gelişmesi ve sosyal ilişkilere bir yararının olmadığını, %53,9'u yabancı dil bilgi düzeyinin iş yaşantısında etkili olmadığını ifade etmişlerdir. Ayrıca, ankete katılanlar fakültemizin fiziki yapısı, öğretim üyesi sayısı ve kalitesinin çok iyi olması ile akredite olmasının fakültemizin iyi yönleri olarak ifade etmelerine rağmen, eğitim öğretim müfredatının yenilenmesi, ders sayısının azaltılması, intörn eğitiminin son iki dönem olması, pet hayvanları eğitimi ve Hayvan Hastanesinin altyapısı ile donanımının yetersiz olması ve bunun düzeltilmesi gibi dileklerini bildirmişlerdir.

**Tablo 2. Paydaş Listesi**

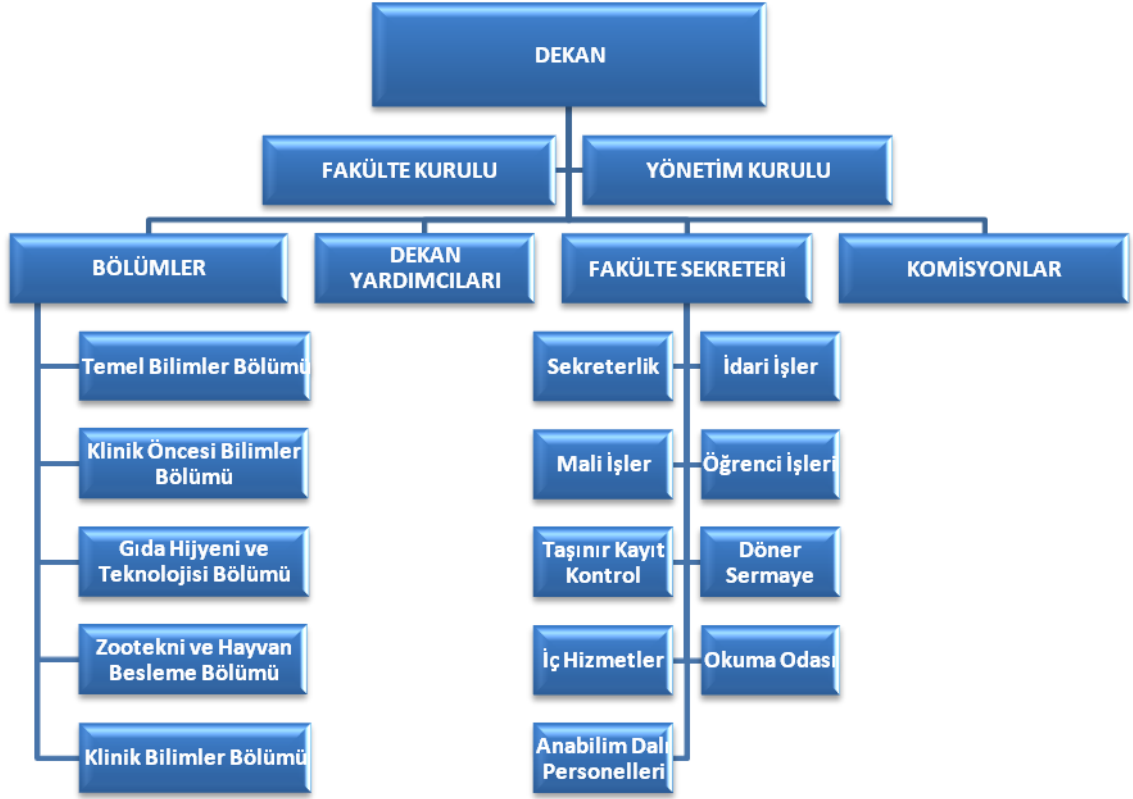
Paydaş Adı	İç Paydaş/Dış Paydaş/Müşteri	Neden Paydaş	Önceliği
	İP: İç Paydaş DP: Dış Paydaş Y: Yararlanıcı	T: Temel Ortak S: Stratejik Ortak H: Hizmet Alanlar	A: Birlikte Çalış- Güçlü/Önemli B: Çıkarlarını Gözet-Zayıf C: Bilgilendir- Güçlü/Önemsiz D: İzle- Zayıf/Önemsiz
F.Ü. Rektörlüğü	İP	T	A
Dekanlık	İP	T	A
Akademik Personel	İP	T	A
İdari Personel	İP	T	A
Öğrenciler	İP/Y	T/H	A
Yardımcı Personel	İP	T	B
F.Ü. Sağlık Bilimleri Enstitüsü	İP	T	A
F.Ü. Bilgi İşlem Dairesi	İP	T	B
F.Ü. Deney Hayvanları Ünitesi	İP	S	B
FÜBAP	İP	S	A
F.Ü. Kütüphanesi	İP	S	B
TAHAM	İP	T	A
Hayvan Hastaneleri ve Özel Veteriner Hekim Klinikleri	DP	S/H	B
Yem Fabrikaları	DP	S/H	C
Kesimhaneler	DP	S/H	B
Gıda İşletmeleri	DP	S/H	C
Mezunlar	DP	S	C
Tarım ve Orman Bakanlığı ve İlgili Alt Birimler	DP	S	C
Çevre, Şehircilik ve İklim Değişikliği Bakanlığı	DP	S/H	D
İlaç Firmaları	DP	S	C
Özel Hayvan Çiftlikleri	DP	S/H	C
Yurt İçi ve Yurt Dışı Veteriner Fakülteleri	DP	S	B
EAEVE	DP	S	A
Belediye	DP	S/H	B
Veteriner Odaları ve Mesleki Dernekler	DP	S	B

**Tablo 3: Paydaş-Ürün/Hizmet Matrisi**

Paydaşlar	Eğitim			Araştırma			Yönetişim , Yönetim Süreçleri, Destek ve İdari Hizmetler			Toplumla-Sektörlerle İlişkiler-Uluslararası İlişkiler			
	Lisans eğitimi	Lisansüstü eğitim	Staj	Bilimsel araştırma ve yayınlar	AR-GE çalışmaları	Danışmanlık	Mali işler	İdari işler	Öğrenci işleri	Hayvan sağlığı hizmetleri	Teşhis ve analiz laboratuvarları hizmetleri	Sürekli eğitim	Toplumu bilgilendirme ve danışmanlık hizmetleri
F.Ü. Rektörlüğü	√	√		√	√		√	√	√			√	√
Dekanlık	√		√				√	√	√				√
Akademik Personel	√	√		√	√	√		√		√	√	√	√
İdari Personel							√	√	√				
Öğrenciler	√	√	√						√				√
Yardımcı Personel	√	√		√	√					√	√		
F.Ü. Sağlık Bilimleri Enstitüsü		√		√	√								
F.Ü. Bilgi İşlem Dairesi	√	√							√				
F.Ü. Deneysel Hayvanları Ünitesi		√	√	√	√						√		
FÜBAP		√		√	√								
F.Ü. Kütüphanesi	√	√		√	√								
TAHAM	√	√	√	√	√								
Hayvan Hastaneleri ve Özel Veteriner Hekim Klinikleri	√		√			√				√	√		
Yem Fabrikaları	√		√	√	√	√					√		
Kesimhaneler	√		√	√	√	√					√		
Gıda İşletmeleri	√		√	√	√	√					√		
Mezunlar	√					√						√	√
Tarım ve Orman Bakanlığı ve İlgili Birimler	√		√	√	√	√						√	√
Çevre, Şehircilik ve İklim Değişikliği Bakanlığı		√	√			√							
İlaç Firmaları			√	√	√	√						√	√
Özel Hayvan Çiftlikleri	√		√	√	√	√				√	√		
Yurt içi ve Yurt Dışı Veteriner Fakülteleri	√	√	√	√	√						√	√	
EAEVE	√											√	
Belediye			√							√	√		
Veteriner Odaları ve Mesleki Dernekler												√	√

## 4. KURULUŞ İÇİ ANALİZ

### 4.1. Kuruluşun Örgüt Yapısı



### 4.2. İnsan Kaynakları

#### 4.2.1. Öğrenci Sayıları (2019-2023)

Yıl	Sayı		
	E	K	Genel Toplam
2019	593	218	<b>811</b>
2020	566	221	<b>787</b>
2021	605	233	<b>838</b>
2022	558	285	<b>843</b>
2023	524	297	<b>821</b>

#### 4.2.2. Yabancı Uyruklu Öğrenciler

Yabancı Uyruklu Öğrencilerin Sayısı			
Yıl	K	E	Toplam
2019	4	0	4
2020	0	1	1
2021	0	1	1
2022	2	3	5
2023	0	3	3
<b>Toplam</b>	6	8	14

#### 4.2.3. Mezun Öğrenci Sayıları (2019-2023)

Yıl	E	K	Genel Toplam
2019	111	36	147
2020	122	28	150
2021	128	33	161
2022	100	52	152
2023	95	77	172

#### 4.2.4. Gelen ve Ayrılan Öğrenci Sayıları

Yıl	Lisans / Önlisans	Sayı
2019	Gelen	158
	Ayrılan	16
2020	Gelen	141
	Ayrılan	19
2021	Gelen	144
	Ayrılan	10
2022	Gelen	158
	Ayrılan	8
2023	Gelen	163
	Ayrılan	7
Toplam	Gelen	764
	Ayrılan	60

#### 4.2.5. Öğretim Üye Sayılarının Yıllara Göre Değişimi

Kadro Türü				
Yıl	Profesör	Doçent	Dr. Öğr. Üyesi	Toplam
2019	75	17	7	99
2020	76	15	6	97
2021	72	14	5	91
2022	73	11	5	89
2023	67	9	7	83

#### 4.2.6. Öğretim Üye Yardımcısı Sayısının Yıllara Göre Değişimi

Kadro Türü				
Yıl	Öğretim Görevlisi	Okutman	Araştırma Görevlisi	Toplam
2019			28	28
2020	-	-	28	28
2021	-	-	28	28
2022	-	-	30	30
2023	-	-	24	24

#### 4.2.7. Derse Giren Öğretim Üyesi Başına Düşen Öğrenci Sayısı Oranı (%)

Yıl	Öğretim Üyesi Sayısı	Öğrenci Sayısı	%
2019	99	811	12,20
2020	97	787	12,32
2021	91	838	10,85
2022	89	843	10,55
2023	83	821	10,10

#### 4.2.8. Yıllara ve Hizmet Sınıfına Göre İdari Personel Sayısı

Kadro Türü						
Yıl	Genel İdare Hiz.	Sağlık Hiz.	Teknik Hiz.	Yardımcı Hiz.	Sürekli İşçi	Toplam
2019	19	-	1	3	13	36
2020	18	-	2	4	14	38
2021	17	-	2	5	13	37
2022	20	-	3	5	16	44
2023	22		3	4	16	45

#### 4.2.9. İdari Personel Eğitim Durumu

Eğitim Durumu					
Yıl	İlköğretim	Lise	Önlisans	Lisans	Lisansüstü
2019	16	12	5	2	1
2020	17	13	2	5	1
2021	13	13	4	6	1
2022	13	14	3	12	2
2023	14	14	3	12	2



#### 4.2.10. Lisansüstü Öğrenci Sayıları (2019-2023)

Anabilim Dalları	Yüksek Lisans Yapan Öğrenci Sayısı	Doktora Yapan Sayısı Öğrenci Sayısı	Toplam Lisans Üstü Öğrenci Sayısı	Lisans Üstü Eğitim Yaptıran Öğretim Üyesi Sayısı	Öğretim Üyesi Başına Düşen Y.Lisans Öğrenci Sayısı	Öğretim Üyesi Başına Düşen Doktora Öğrenci Sayısı	Öğretim Üyesi Başına Düşen Lisans Üstü Öğrenci Sayısı
Anatomi	-	4	4	5	-	0.8	0.8
Besin Hijyeni ve Teknolojisi	12	7	19	5	2.4	1.4	3.8
Biyokimya	6	3	9	3	2	1	3
Cerrahi	45	13	58	7	6.4	1.8	8.2
Doğum ve Jinekoloji	3	2	5	5	0.6	0.4	1
Dölerme ve Suni Toh.	2	7	9	4	0.5	1.7	2.2
Farmakoloji ve Toksikoloji	3	9	12	4	0.7	2.2	3
Fizyoloji	2	6	8	6	0.3	1	1.3
Hayvan Besleme	7	9	16	6	1.1	1.5	2.6
Hayvan Sağ. Eko. İşl	7	-	7	2	3.5	-	3.5
Histoloji-Embriyoloji	-	5	5	4	-	1.2	1.2
İç Hastalıkları	7	6	13	5	1.4	1.2	2.6
Mikrobiyoloji	1	2	3	4	0.2	0.5	0.7
Parazitoloji	1	6	7	5	0.2	1.2	1.4
Patoloji	1	7	8	6	0.1	1.1	1.3
Vet.Hek.Tar.Deontoloji	-	3	3	2	-	1.5	1.5
Viroloji	-	2	2	3	-	0.6	0.6
Zootekni	9	5	14	6	1.5	0.8	2.3
<b>Toplam</b>	<b>106</b>	<b>96</b>	<b>202</b>	<b>82</b>	<b>1.2</b>	<b>1.1</b>	<b>2.4</b>

#### 4.2.11. Mezun Lisansüstü Öğrenci Sayıları

Sağlık Bilimleri Enstitüsü			
Yıl	Yüksek lisans	Doktora	Genel Toplam
<b>2019</b>	8	5	<b>13</b>
<b>2020</b>	12	1	<b>13</b>
<b>2021</b>	13	6	<b>19</b>
<b>2022</b>	11	7	<b>18</b>
<b>2023</b>	8	16	<b>24</b>
<b>Toplam</b>	<b>52</b>	<b>35</b>	<b>87</b>

#### 4.2.12. Lisansüstü Programlara Kabul Edilme Oranı (%)

Yıl	Yüksek lisans (oran)	Doktora (oran)
2019	0.61	0.69
2020	0.68	0.7
2021	0.79	0.44
2022	0.82	0.64
2023	0.86	0.6
<b>Toplam</b>	<b>0.7</b>	<b>0.6</b>

#### 4.2.13. Yurt İçinde Doktora Amacı İle Görevlendirilen Personel Sayısı

Yıl	Araştırma Görevlisi (sayı)
2019	-
2020	-
2021	-
2022	-
2023	-
<b>Toplam</b>	<b>-</b>

#### 4.2.14. İlişği Kesilen Lisansüstü Öğrenci Sayıları

Sağlık Bilimleri Enstitüsü			
Yıl	Yüksek lisans (sayı)	Doktora (sayı)	Toplam
2019	26	4	30
2020	11	4	15
2021	15	1	16
2022	6	6	12
2023	18	4	22
<b>Toplam</b>	<b>76</b>	<b>19</b>	<b>95</b>

#### 4.2.15. Proje Sayıları (Proje Yürütücüsünün Kadrolu Eleman Olduğu Projeler)

Proje Türü	Sayı(Adet)					Toplam
	2019	2020	2021	2022	2023	
Bilimsel Araştırma Projeleri	48	46	46	69	65	274
TÜBİTAK	13	21	22	29	54	139
TAGEM	-	9	3	9	16	37
DİĞER	-	1	3	12	8	24
<b>Toplam</b>	<b>61</b>	<b>77</b>	<b>74</b>	<b>119</b>	<b>143</b>	<b>474</b>

### 4.3. Bilgi ve Teknolojik Kaynaklar

#### 4.3.1. Bilgisayarlar

Cinsi	Sayı	Durumu
Masaüstü Bilgisayar Sayısı	101	
Dizüstü Bilgisayar	25	

#### 4.3.2. Diğer Bilgi ve Teknolojik Kaynaklar

Adı	Adet
Deepfreez -86	5
Dondurucu -20	28
Soğuk Hava Deposu	1
Soğuk Oda	1
Küvez Ünitesi	1
Kymografistimilatörü	2
Kimograf	5
Dopler	2
Mikroskoplar	93
Tansiyon Aleti	20
Oftalmaskop	2
İzole Organ Banyosu	5
Ekg Cihazı	3
Thermal Cykler Cihazı	7
Steteskop	14
Otopsi Seti	2
Kan Gazi Analiz Cihazı	1
Roller Hücre Kültür Cihazı	1
Complete Gel System	3
Mikrotom	3
Otomatik Doku Boyama Cihazı	1
AAS	
Gaz Kromatografisi	1
Hplc Cihazı	1
Sivi Kromatografi Sistemi	1
Spektrofometre	13
Eliza Micro Plate	3
Eliza Okuyucu	2
Eliza Sistem	4
Lamina Flow	2
Etüv	27
İnkübatör	10
Sterilizatörler	6
Su Distilasyon Cihazı	8
Elektroforez Cihazı	15
Western Blot Sistemi	4
Jel Görüntüleme Cihazı	3
Otoklav	10

Siterilizatör	1
Homojenizatör	10
Elektronik Mikroskoplar	3
Binoküler Mikroskop	52
Geniş Sahali Mikroskop	1
Monoküler Mikroskop	36
Stereo Mikroskop	5
Optik Mikroskop	10
Trinoküler Mikroskop	10
Florosan Mikroskop	2
PCR Cihazı	3
Flow Sitometre(Akim Sitometre) Cihazı	1
Soxhlet Cihazı	2

#### 4.4. Fiziksel Yapı

##### 4.4.1. Eğitim Alanları Derslikler

Eğitim Alanı	Toplam	Kapasitesi 0-30	Kapasitesi 51-75	Kapasitesi 76-100
Anfi	4			4
Sınıf	5	2	2	1
Bilgisayar Lab.	1	1		
Diğer Lab.	30	30		
<b>Toplam</b>	<b>40</b>	<b>33</b>	<b>2</b>	<b>5</b>

##### 4.4.2. Akademik Personel Hizmet Alanları

Çalışma Odası	Sayısı (Adet)	Alanı (m <sup>2</sup> )	Kullanan Sayısı (Kişi)
	130	2455 m <sup>2</sup>	130

##### 4.4.3. Toplantı Konferans Salonları

	Kapasitesi 0-50 Kişi	Kapasitesi 251-Üzeri Kişi
Toplantı ve Seminer Salonları	22	
Konferans Salonu		1
<b>Toplam</b>	<b>22</b>	<b>1</b>

#### 4.5. Sosyal Alanlar

##### 4.5.1. Kantin, Kafeterya ve Yemekhaneler

	Alan(m <sup>2</sup> )
Kantin	160 m <sup>2</sup>

Kafeterya Hayvan Hastanesi	80 m <sup>2</sup>
----------------------------	-------------------

#### 4.6. Mali Durum

Bütçe Tertipleri	Ayrılan Bütçe (TL)				
	2019	2020	2021	2022	2023
Mal ve Hizmet Alımları	62.000	67.000	73.000	129.000	453.000
Yolluklar	17.000	21.000	8.151	23.000	49.000
İşçi Ücretleri					
Makine Teçhizat	49.000	10.000	10.000	11.000	25.000
Gayrimenkul Mal ve Hizmet Alımları	230.000	22.000	24.300	26.000	58.000
<b>Toplam</b>	<b>106.900</b>	<b>120.000</b>	<b>116.251</b>	<b>189.000</b>	<b>585.000</b>

#### 4.7. Kuruluş İçi Analiz Sonuçları

Kuruluş içi analiz sonuçlarından elde edilen veriler değerlendirildiğinde ön plana çıkan konular aşağıda özetlenmiştir.

- 1- Fakültemizin 2019 -2023 yılları arasındaki öğretim üyesi başına düşen öğrenci sayısının EAEVE kriterleri baz alındığında ideal olduğu görülmektedir (Tablo 4.2.7).
- 2- İdari Personel sayısının (özellikle teknik-destek personel sayısı) laboratuvar çalışmaları olan 20 anabilim dalı göz önüne alındığında oldukça yetersiz olduğu, yıllara göre artması gerekirken azaldığı dikkat çekmektedir (Tablo 4.2.8).
- 3- Fakültemizde bir kaç anabilim dalı hariç diğer tüm anabilim dallarında lisansüstü eğitim programlarının devam ettiği görülmektedir. Lisansüstü eğitimde, her öğretim üyesine yaklaşık bir öğrencinin düştüğü Fakültemizde, bilimsel aktivitelerin artırılması ve laboratuvar alt yapısının güçlendirilmesi kaçınılmazdır (Tablo 4.2.10).
- 4- Fakültemiz öğretim elemanlarının yürüttüğü proje sayısı yıllara göre artış göstermiştir. Projelerin daha nitelikli ve daha fazla sayıda yapılabilmesi için araştırma görevlisi sayısının mutlaka artırılması gerekmektedir (Tablo 4.2.6), (Tablo 4.2.15).
- 5- Fakültemizin bilgi ve teknolojik kaynakları incelendiğinde, masaüstü bilgisayar sayısının 94 olmasına rağmen bilgisayar donanımlarının çok yetersiz ve eski olduğu, işlevselliklerini yitirdikleri görülmektedir (Tablo 4.3.1).
- 6- Fakültemizin diğer bilgi ve teknolojik kaynakları incelendiğinde mikroskop sayısının 193 olduğu ancak bunların yarısından fazlasının 40 yıldır kullanımda ve modelinin oldukça eski olması, ilgili birimlerin gerek öğrenci uygulamalarını gerekse araştırma faaliyetlerini olumsuz yönde etkilemektedir (Tablo 4.3.2).

- 7-** Eğitim ve araştırma faaliyetlerinin daha verimli ve nitelikli yapılabilmesi Rektörlüğümüzün Fakültemize ayırdığı bütçeyle önemli derecede ilişkilidir. Bütçenin artırılması söz konusu faaliyetleri daha verimli kılacaktır (4.6).
- 8-** Öğrenci ve öğretim elemanlarına yönelik yapılan nitel anket sonuçlarında sınıfların ve uygulama gruplarının kalabalık olmasının eğitim öğretim kalitesini olumsuz yönde etkilediği ortaya çıkmıştır.
- 9-** Dış paydaşlarla ilişkilerin daha da artırılması gerekliliği ortaya çıkmıştır.

#### 4.8. Güçlü ve Zayıf Yönler ile Fırsatlar ve Tehditler (GZFT) Analizi

İÇ ÇEVRE	
GÜÇLÜ YÖNLER	ZAYIF YÖNLER
<ul style="list-style-type: none"><li>• Güçlü bir akademik kadroya sahip olması</li><li>• Avrupa Veteriner Eğitim Kurumları Birliği (EAEVE) tam akreditasyon onayı almış olması</li><li>• Veteriner Hekimliği Eğitim Kurumları ve Programları Değerlendirme ve Akreditasyon Derneği (VEDEK) akreditasyon onayı almış olmak</li><li>• Bölgede pet (kedi, köpek vb.) hayvan ve hastaneye getirilen pet hasta sayısının giderek artması</li><li>• Hayvan Hastanesinde klinik eğitiminde çiftlik hayvanları ile ilgili vaka sayısının yüksek olması</li><li>• Bir kaç anabilim alanı dışında diğer bütün anabilim dallarında lisansüstü programlarının bulunması</li><li>• Mezunlarının istihdam alan ve oranlarının yüksek olması</li><li>• İlimizde, yetiştiricilik, et muayenesi ve teknolojisi, gibi uygulama eğitiminin çok önemli olduğu derslerde yararlanılan, fakültemizle işbirliği içerisinde olan yem fabrikası, kanatlı kesimhanesi, büyükbaş/küçükbaş hayvan mezbahasının, et ve süt ürünleri üretim tesisleri, hipodrom bulunması</li><li>• Bilimsel araştırma ve geliştirme faaliyetleri, proje, yayın, kişi başına düşen yayın, proje başvuru ve kabul oranları verilerinde son yıllarda ülkemizde ilk sıralarda yer alması</li><li>• Uygulama ve Araştırma Çiftliğinin bulunması</li></ul>	<ul style="list-style-type: none"><li>• COVID 19 ile 2020 ve 2023 Deprem felaketi nedeniyle eğitim süreçlerinin aksamış olması</li><li>• Öğrenci sayısının fazlalığı ve bunun sonucu olarak uygulama eğitimi gruplarının kalabalık olması</li><li>• Mezunlar ve dış paydaşlar ile iletişim eksikliği</li><li>• Araştırma görevlisi yetersizliği</li><li>• Teknik ve destek personel yetersizliği</li><li>• Ülke hayvancılığının sorunlarına yönelik çözüm üreten araştırma faaliyetlerinde koordinasyon yetersizliği</li><li>• Hastalara “yerinde/çiftlikte tedavi hizmeti” verilmesinin yetersiz olması</li><li>• Tek tırnaklı vaka sayısının düşük olması</li><li>• Bütçe yetersizlikleri</li><li>• Uygulama ve Araştırma Çiftliğinin modernize hale getirilemeyişi</li><li>• Fakülte alanlarındaki bazı donanım ve sistemin eskimiş olması</li><li>• Türkçe ders kitaplarının sayısının azlığı, eğitim materyallerinin yeterince güncel olmaması</li><li>• Artan pet hayvan hasta sayısına bağlı olarak küçük hayvan kliniğinin fiziki ve alt yapısının yetersizliği</li><li>• Modern tıbbi cihazların gereksinim duyulan düzeyde olmaması</li><li>• Ürün geliştirmeye yönelik yüksek katma değerli multidisipliner AR-GE çalışmalarının sayısının yeterli olmaması</li><li>• Hayvan Hastanesinin yasal statüsündeki belirsizlikler</li></ul>

## 5. ÇEVRE ANALİZİ (FAALİYET GÖSTERDİĞİ ORTAMIN VE DIŞ KOŞULLARIN ANALİZİ)

DIŞ ÇEVRE	
FIRSATLAR	TEHDİTLER
<ul style="list-style-type: none"><li>• Fırat Üniversitesi'nin Araştırma Üniversitesi olması nedeniyle araştırma fonlarından yararlanma imkanının bulunması ve uzman/teknik personel görevlendirme potansiyeline sahip olması</li><li>• Köklü bir fakülte olması nedeniyle özel sektörde ve kamuda yönetici pozisyonunda birçok mezun bulunması</li><li>• Ülke ekonomisine büyük ölçüde katkıda bulunabilecek tarım ve hayvancılık faaliyetlerinin önemli yer tutması</li><li>• Öğrencilere yönelik ulusal ve uluslararası değişim programlarının bulunması</li><li>• Dünya çapında büyük önem kazanan Tek Sağlık kavramının yaygınlaşmasında katkıda bulunması</li><li>• Hastalık teşhisi ve tanı hizmetleri ile koruyucu hekimlik hizmeti verilmesi</li><li>• İnsan sağlığına doğrudan ve dolaylı olarak birçok konuda katkı sunması</li><li>• Üniversitenin şehir merkezinde bulunması ve birçok olanaklara kolay ulaşabilme imkanı</li><li>• Hayvancılık sektöründe nitelikli hizmetlere ihtiyacın artması</li></ul>	<ul style="list-style-type: none"><li>• Her yıl daha fazla veteriner fakültesi açılması nedeniyle mezun olan veteriner hekimlerin istihdam olanaklarının azalması</li><li>• Cihaz ve sarf malzeme tedarikinde yaşanan zorluk ve gecikmeler</li><li>• Fakültenin fiziksel ve akademik kapasitesinin üzerinde öğrenci alınması nedeniyle eğitim öğretim faaliyetinin zorlaşması</li><li>• Fakültenin mezun olanlarla yeterli iletişim yolu kullanamamaya bağlı olarak iş birliği konusundaki avantajları değerlendirememesi</li><li>• Tarım ve hayvancılıkla uğraşan insanların ekonomik açıdan sorunlar yaşaması</li><li>• Nitelikli personel tedarikinde yaşanan aksaklıklar</li></ul>



## 6. GELECEĞE BAKIŞ

### 6.1. Misyon

Veteriner hekimliği alanında, ulusal ve uluslararası standartlara uygun, toplumsal sorumluluğa ve etik değerlere önem veren yaratıcı mezunlar yetiştirmek, yüksek kalitede eğitim ve araştırmalar yapmak, multidisipliner çalışmalar aracılığıyla toplum ve sektöre katkıda bulunmak, hayvan sağlığı, hayvan refahı ve halk sağlığını ileriye taşımak, Atatürk ilkeleri ışığında ulusal ve global sorunlara yenilikçi çözümler sunmaktır.

### 6.2. Vizyon

Pre-klinik ve klinik bilimlerde teşhis, tedavi ve araştırmada iş birliği ve uyumu sağlayan, eğitim ve araştırma hastanesini kurumsallaştıran, çözüm odaklı programlara öncülük eden ve yenilikçiliği ile eğitim ve hizmet kalitesini artıran bir Fakülte olmaktır.

### 6.3. Temel Değerler

- Bilimsel ve etik değerlere bağlılık
- Şeffaflık ve katılımcılık
- Eleştirel
- Liyakate Dayalı
- Paylaşımçı
- Üretken
- Hayvan hakları ve refahına duyarlı
- Ülke öncelikleri ve toplumsal sorunlara duyarlı
- Güvenilir
- Yenilikçi
- Öğrenci merkezli
- Akademik özgürlük

### 6.4. Kalite Politikası

Eğitim, araştırma ve topluma hizmet alanlarında ulusal ve uluslararası düzeyde tanınan bir kurum olmayı hedefleyen Fakültemizin kalite politikaları şunlardır.

**Eğitimde Mükemmellik:** Öğrencilerimize, modern ve güncel bilgilerle donatılmış, uygulamalı ve teorik eğitimler sunarak, mesleki bilgi ve becerilerini en üst düzeye çıkarmak; eğitim programlarımızı sürekli olarak güncel bilimsel gelişmelere ve sektörün ihtiyaçlarına göre yenilemek, öğrencilerimizin mezuniyet sonrası kariyer hedeflerine ulaşmalarını sağlamak.

**Arařtırmada İnovasyon ve Liderlik:** Bilimsel arařtırmalarda yenilikçilik ve liderlik ruhunu benimseyerek, ulusal ve uluslararası alanda tanınan, etkili arařtırmalar yapmak; arařtırma projelerimizde, disiplinlerarası iřbirliđine ve yenilikçi yaklařımlara büyük önem vererek, veteriner biliminin sınırlarını genişletmek.

**Topluma Hizmet:** Toplumsal sorumluluk bilinciyle hareket ederek, hayvan sađlıđı ve refahı konularında toplumu bilinçlendirmek, hayvan hastalıklarının önlenmesi ve kontrolü konusunda etkili çözümler sunmak; Veteriner hekimlik mesleđinin etik deđerlerini ön planda tutarak, toplum sađlıđına katkıda bulunmak.

**Sürekli İyileřtirme ve Kalite Güvencesi:** Kalite yönetim sistemimizi sürekli iyileřtirmek, akademik ve idari faaliyetlerimizde uluslararası standartlara ve kalite güvencesi ilkelerine uygunluđu sađlamak; tüm süreçlerimizi düzenli olarak gözden geçirerek, etkinliđi artırmak ve mükemmeliyeti sađlamak için gerekli adımları atmaktayız.

**Uluslararası İř birliđi ve Ađ Oluřturma:** Uluslararası iř birliklerine ve ađ oluřturmaya büyük önem vererek, öđrenci ve öđretim üyelerimizin global bir perspektif kazanmalarını ve uluslararası alanda rekabet edebilir hale gelmek. Bu bağlamda, uluslararası üniversiteler, arařtırma merkezleri ve sektörle iř birlikleri geliřtirerek, bilgi ve deneyim alışveriřinde bulunmak.

## 7. STRATEJİ GELİŞTİRME

### 7.1.AMAÇLAR- HEDEFLER – PERFORMANS GÖSTERGELERİ –STRATEJİLER

Stratejik amaç ve hedefler uygun stratejilerle desteklenmiş ve Fırat Üniversitesi Veteriner Fakültesi'nin dört yıllık yol haritası çıkarılmıştır. Aşağıda bu yol haritasına ilişkin olarak amaç, hedef, strateji ve performans göstergeleri sunulmuştur:

AMAÇ (A1)	EĞİTİM –ÖĞRETİMİN NİTELİĞİNİ GELİŞTİRMEK						
Hedef (H1.1)	Eğitim-Öğretim Olanaklarının Geliştirilmesinin Sağlanması						
Amacın İlgili Olduğu Süreç	Eğitim-Öğretim Faaliyeti						
Performans Göstergeleri	Hedefe Etkisi (%)	Plan Dönemi Başlangıcı (2023)	2024	2025	2026	2027	2028
PG1.1.1 Fakültenin uluslararası (EAEVE) akreditasyonu	20	1	1	1	1	1	1
PG1.1.2 Fakültenin ulusal (VEDEK) akreditasyonu	15	1	1	1	1	1	1
PG1.1.3 Gezici klinik uygulamaları	8	-	-	30 (%)	60	80	100
PG1.1.4 Öğrencilere yönelik gelişim programları	5	2	3	3	4	5	5
PG1.1.5 Ekstramural eğitim programları	5	1	1	1	1	1	1
PG1.1.6 İntörn eğitimi (Bir yıl)	5	-	-	-	-	-	100 (%)
PG1.1.7 Seçmeli ders sayısı	5		50 (%)	60	80	90	100
PG1.1.8 Laboratuvarların altyapısı (klima, soğutma ünitesi kurulması, havalandırma vd),	7	50 (%)	60	70	80	90	100
PG1.1.9 Uygulama çiftliğinin eksiklikleri	5	50 (%)	60	80	100	-	-
PG1.1.10 Özel çiftlik ve özel kliniklerle yapılan protokollerin sayısı	5	50 (%)	50	60	70	80	100
PG1.1.11 VUÇEP göre 2023 yılında güncellenen müfredat doğrultusunda ders materyalleri	5	50 (%)	50	60	70	80	100
PG1.1.12 Hayvan Hastanesinin altyapısı (Küçük Hayvan Kliniği, idari bina, yeni klinik sınıfları vb)	5	-	-	30 (%)	60	70	100
PG1.1.13 Eğiticilerin eğitimi	5	-	40(%)	50	70	80	100
PG1.1.14 Öğrenci aktiviteleri	5	50 (%)	50	60	70	80	100
Sorumlu Birim	Dekanlık						
İşbirliği Yapılacak Birim(ler)	• Rektörlük • Hayvan Hastanesi Yönetimi • Anabilim Dalları • TAHAM Yönetimi						
Riskler	• Bütçe yetersizlikleri						

<b>Stratejiler</b>	<ul style="list-style-type: none"> <li>Küçük hayvan hastanesinin yenilenmesi ve yeni klinik sınıflarının oluşturulması</li> <li>Hastane idari binasının yapılması</li> <li>Özel çiftliklerle ve özel kliniklerle yeni protokoller imzalanarak öğrencilerin daha fazla uygulama yapma ve hayvan materyaline daha fazla ulaşmasının sağlanması</li> <li>Gezici klinik uygulamalarının programlanması ve başlatılması</li> <li>Rektörlük tarafından gerekli desteklerin alınması</li> </ul>
<b>Maliyet Tahmini</b>	<b>300.000.000 TL</b>
<b>Tespitler</b>	<ul style="list-style-type: none"> <li>Çeşitli kurum ve kuruluşlarda öğrencilerin eğitim almasını sağlamak amacıyla lojistik hizmetlerinin yetersizliği</li> <li>Öğrencilere yönelik eğitim programlarının yetersizliği</li> <li>Küçük ve Büyük Hayvan Kliniklerinin kapasitesi, altyapı ve cihaz yetersizliği</li> </ul>
<b>İhtiyaçlar</b>	<ul style="list-style-type: none"> <li>Bütçe yetersizliğinin giderilmesi</li> </ul>

<b>AMAÇ (A1)</b>	<b>EĞİTİM-ÖĞRETİMİN NİTELİĞİNİ GELİŞTİRMEK</b>						
<b>Hedef (H1.2)</b>	Öğrencilere yönelik sosyal, kültürel ve beslenme hizmetlerinin sayısının ve kalitesinin artırılması						
<b>Amacın İlgili Olduğu Süreç</b>	Eğitim-Öğretim Faaliyeti						
<b>Performans Göstergeleri</b>	<b>Hedefe Etkisi (%)</b>	<b>Plan Dönemi Başlangıcı (2023)</b>	<b>2024</b>	<b>2025</b>	<b>2026</b>	<b>2027</b>	<b>2028</b>
<b>PG1.2.1</b> Fakülte ve hayvan hastanesi kantininin kapasitesi	30	-	30 (%)	50	70	80	100
<b>PG1.2.2</b> Öğrencilere yönelik düzenlenen sosyal ve kültürel faaliyetlerin sayısı	10	3	3	5	6	8	10
<b>PG1.2.3</b> Öğrencilerin uygulama becerisini arttırmaya yönelik faaliyetleri	20	2	2	3	4	4	5
<b>PG1.2.4</b> Fakülte kantinindeki gıda ve içecek dolaplarının kapasitesi	10	1	1	1	1	1	1
<b>PG1.2.5</b> Fakülte işleyişine yönelik öğrencilerin memnuniyet oranı	30	70 (%)	75	80	80	85	90
<b>Sorumlu Birim</b>	<b>Dekanlık</b>						
<b>İşbirliği Yapılacak Birim(ler)</b>	<ul style="list-style-type: none"> <li>Rektörlük</li> <li>Dekanlık</li> <li>Hastane yönetimi</li> <li>Fakülte sekreterliği</li> <li>Öğrenci toplulukları</li> </ul>						
<b>Riskler</b>	<ul style="list-style-type: none"> <li>Bütçe yetersizlikleri</li> </ul>						
<b>Stratejiler</b>	<ul style="list-style-type: none"> <li>Rektörlük tarafından verilecek destekler</li> <li>Öğrencilere yönelik düzenlenen sosyal ve kültürel faaliyetlerin sayısının artırılması</li> </ul>						
<b>Maliyet Tahmini</b>	<b>20.000.000 TL</b>						
<b>Tespitler</b>	<ul style="list-style-type: none"> <li>Sosyal ve kültürel faaliyetlerin, faaliyet alan sayısının ve imkanlarının yetersiz olması</li> </ul>						
<b>İhtiyaçlar</b>	<ul style="list-style-type: none"> <li>Bütçe eksikliğinin giderilmesi</li> </ul>						

AMAÇ (A2)	ARAŞTIRMA FAALİYETLERİNİ ARTTIRMAK						
Hedef (H2.1)	Araştırma Kapasitesini Geliştirmek ve Araştırmayı Teşvik Etmek						
Amacın İlgili Olduğu Süreç	Araştırma Faaliyetleri						
Performans Göstergeleri	Hedefe Etkisi (%)	Plan Dönemi Başlangıcı (2023)	2024	2025	2026	2027	2028
PG2.1.1 Desteklenen öncelikli alanlar, alt yapı ve güdümlü proje sayısı	20	1	3	3	4	4	3
PG2.1.2 BAP Projeleri sayısı	10	22	30	35	40	45	50
PG2.1.3 Üniversite dışı oluşumlar tarafından desteklenen Ar-Ge proje sayısı (TÜBİTAK, TAGEM, vb.)	20	20	30	30	35	40	50
PG2.1.4 TÜBİTAK Üniversite Öğrencileri Araştırma Projeleri sayısı (2209-A; 2209-B,2247-C)	10	11	30	40	40	45	60
PG2.1.5 WoS veri tabanında SCI ve SSCI indekslerinde taranan dergilerdeki makale ve derleme sayısının öğretim üyesi sayısına oranı	10	0,49	0,6	0,7	1	1	1
PG2.1.6 WoS veri tabanında SCI ve SSCI indekslerinde taranan dergilerdeki yayınlara yapılan son yıldaki atıf sayısının öğretim üyesi sayısına oranı	10	23,45	26	28	30	35	40
PG2.1.7 Türkiye Bilimler Akademisi (TÜBA) ve TÜBİTAK ödül sayısı	5	-	1	1	1	1	1
PG2.1.8 Yurt dışı ilgili kurumlarla projelerin yapılması	5	-	10 (%)	30	50	80	100
PG2.1.9 Öğretim elemanlarının yurtdışı kaynaklı proje sayısının artırılması için eğitim programlarının düzenlenmesi	5	-	10 (%)	30	50	80	100
PG2.1.10 Fırat Üniversitesi Sağlık Bilimleri Veteriner Dergisinin SCI indeks kapsamına alınması için gerekli çalışmaların yapılması	5	-	10 (%)	20	60	80	100
<b>Sorumlu Birim</b>	<b>Dekanlık</b>						
<b>İşbirliği Yapılacak Birim(ler)</b>	<ul style="list-style-type: none"> <li>• Rektörlük</li> <li>• Dekanlık</li> <li>• Anabilim dalları</li> <li>• Dergi Editörü ve Kurulları</li> </ul>						
<b>Riskler</b>	<ul style="list-style-type: none"> <li>• Bütçe yetersizlikleri</li> <li>• Gerekli alt yapı laboratuvar ihtiyaçlarının sağlanamaması</li> </ul>						
<b>Stratejiler</b>	<ul style="list-style-type: none"> <li>• Birimlerin teknik personel, alet ve ekipman gibi alt yapı ihtiyaçlarının karşılanması</li> <li>• Ar-Ge bütçelerinin artırılması</li> <li>• Proje olanaklarına ilişkin bilgilendirme toplantıları düzenlenmesi</li> <li>• Anabilim Dalları arasında ortak çalışma anlayışının artırılması</li> <li>• Yayınlarının nicelik ve niteliğinin artırılmasının teşvik edilmesi</li> <li>• Projelerin hazırlanması ve gerekli çalışmaların yürütülmesi ile ilgili çeşitli eğitimlerin düzenlenmesi</li> </ul>						
<b>Maliyet Tahmini</b>	<b>15.000.000 TL.</b>						

<b>Tespitler</b>	<ul style="list-style-type: none"> <li>• Projelerin gerçekleştirilmesine yönelik laboratuvar altyapısı ve kapasitelerinin eksikliği</li> <li>• Dış kaynaklı proje desteklerine başvuru kültürünün eksikliği</li> <li>• Projelerin yürütülmesi ve gerçekleştirilmesinde rol alacak personel yetersizliği</li> <li>• Destek alınan kuruluşların bütçe yetersizliği</li> </ul>
<b>İhtiyaçlar</b>	<ul style="list-style-type: none"> <li>• Laboratuvar imkânlarının artırılması</li> <li>• Projelerde yer alacak araştırmacılara yönelik eğitimlerin sayısının artırılması</li> <li>• Proje destek bütçelerinin artırılması</li> <li>• Araştırma laboratuvarlarında nitelikli personel istihdam edilmesi</li> </ul>

<b>AMAÇ (A2)</b>	<b>NİTELİKLİ ve ÜRÜNE YÖNELİK BİLİMSEL ARAŞTIRMA FAALİYERLERİNİ ARTTIRMAK</b>						
<b>Hedef (H2.2)</b>	Araştırma Kapasitesi Geliştirmek ve Katma Değerini Arttırmak						
<b>Amacın İlgili Olduğu Süreç</b>	Araştırma Faaliyetleri						
<b>Performans Göstergeleri</b>	<b>Hedefe Etkisi (%)</b>	<b>Plan Dönemi Başlangıcı (2023)</b>	<b>2024</b>	<b>2025</b>	<b>2026</b>	<b>2027</b>	<b>2028</b>
<b>PG2.2.1</b> Fakülte öğretim elemanlarının katıldığı projelerde Ar-Ge sonucu ticarileştirilen ürün sayısı	40	-	2	4	5	5	5
<b>PG2.2.2</b> Üniversite sektör işbirliği ile yapılan yıl içindeki Ar-Ge proje sayısı	40	16	20	22	25	28	35
<b>PG2.2.3</b> Teknokent veya Teknoloji Transfer Ofisi (TTO) projelerine katılan akademisyen sayısı	20	3	3	3	4	5	5
<b>Sorumlu Birim</b>	<b>Rektörlük</b>						
<b>İşbirliği Yapılacak Birim(ler)</b>	<ul style="list-style-type: none"> <li>• Rektörlük</li> <li>• Anabilim Dalları</li> <li>• Fırat Teknokent</li> </ul>						
<b>Riskler</b>	<ul style="list-style-type: none"> <li>• Bütçe yetersizlikleri</li> <li>• Ar-Ge çıktılarının değerlendirilmesinde motivasyon kaybı</li> <li>• Patent, faydalı model ve endüstriyel tasarım konularında bilgi ve danışmanlık eksikliği</li> </ul>						
<b>Stratejiler</b>	<ul style="list-style-type: none"> <li>• Farklı kurumlar ile yapılan AR-GE çalışmalarının artırılması</li> <li>• Patent başvuru sayısının artırılması</li> <li>• Bölgesel, ulusal ve uluslararası işbirliklerini arttırmak</li> </ul>						
<b>Maliyet Tahmini</b>	<b>20.000.000 TL.</b>						
<b>Tespitler</b>	<ul style="list-style-type: none"> <li>• Proje ve patent başvuru sayısındaki yetersizlik</li> <li>• Disiplinler arası ve diğer sektörler ile işbirliği yapılarak gerçekleştirilen proje sayısındaki yetersizlik</li> </ul>						
<b>İhtiyaçlar</b>	<ul style="list-style-type: none"> <li>• Proje ve patent başvurularıyla ilgili akademisyenleri teşvik etmek</li> <li>• Fırat Teknokent ile işbirliği</li> <li>• Motivasyonun artırılması için bilgilendirmelerin yapılması</li> </ul>						

AMAÇ (A3)	TOPLUMSAL KATKI FAALİYETLERİNİ ARTTIRMAK						
Hedef (H3.1)	Topluma ve Paydaşlara İlişkin Hizmetlerin Niteliğini Arttırmak						
Amacın İlgili Olduğu Süreç	Toplumsal Katkı Faaliyetleri						
Performans Göstergeleri	Hedefe Etkisi (%)	Plan Dönemi Başlangıcı (2023)	2024	2025	2026	2027	2028
PG3.1.1 Fakülte ve Hayvan Hastanesi bünyesinde bulunan sınıfların ve uygulama birimlerinin alt yapısı	30	30 (%)	40	50	60	80	100
PG3.1.2 Kapasitesi yetersiz kalan Küçük Hayvan Kliniğinin Yenilenmesi	25	-	-	60 (%)	70	80	100
PG3.1.3 Küçük ve Büyük Hayvan Kliniği'nde cihaz ve ekipmanların eksikliklerinin giderilmesi	25	20 (%)	20	30	50	70	100
PG3.1.4 Güncel hayvan sağlığı sorunlarıyla ilgili halkın katılımına açık seminer, sempozyum, kurs ve panel sayısı	5	40 (%)	45	50	70	80	100
PG3.1.5 Fakülteden mezun olmuş öğrencilere yönelik sosyal etkinliklerinin sayısı	5	1	1	1	2	2	2
PG3.1.6 Uygulama Çiftliğinde düzenlenen eğitim ve sertifika programlarının sayısı	5	20 (%)	30	40	60	70	100
PG3.1.7 Tarım ve Orman Bakanlığı ve diğer kurumlar tarafından ruhsatlı birimler	5	7	7	7	7	7	7
Sorumlu Birim	Dekanlık						
İşbirliği Yapılacak Birim(ler)	<ul style="list-style-type: none"> <li>• Rektörlük</li> <li>• Hayvan Hastanesi Yönetimi</li> <li>• Anabilim Dalları</li> </ul>						
Riskler	<ul style="list-style-type: none"> <li>• Bütçe yetersizlikleri</li> <li>• Paydaşların yapılan etkinliklere katılımının beklenen düzeyde olmaması</li> <li>• Düzenlenen faaliyet programlarında duyurularında yaşanabilecek aksaklıklar</li> <li>• Küçük Hayvan Kliniği kapasitesi ve altyapısının yetersizliği</li> </ul>						
Stratejiler	<ul style="list-style-type: none"> <li>• Yeni Küçük Hayvan Kliniğinin Yapılması</li> <li>• Büyük Hayvan Kliniğinin imkânlarının geliştirilmesi,</li> <li>• İdari bina yapılması</li> <li>• Hastanede ihtiyaç duyulan cihazların alınması (Röntgen, tomografi vs)</li> </ul>						
Maliyet Tahmini	50.000.000 TL						
Tespitler	<ul style="list-style-type: none"> <li>• Paydaşlarla etkileşim çeşitliliğinin artırılması</li> <li>• Küçük ve Büyük Hayvan Kliniklerinin kapasite ve cihaz yetersizliği</li> <li>• Bütçe yetersizliği</li> </ul>						

<b>İhtiyaçlar</b>	<ul style="list-style-type: none"> <li>• Küçük Hayvan Kliniği kapasitesini arttırmak için yeni bina yapımı.</li> <li>• Büyük Hayvan Kliniğinin eksikliklerinin giderilmesi</li> <li>• Kliniklerde cihaz ve ekipman ihtiyaçlarının tedarik edilmesi</li> <li>• İdari bina yapımı</li> <li>• Eğitimlerin daha etkin tanıtılması ve eğitim süreçlerinin medyada görünürlüğünün artırılması</li> </ul>
-------------------	--

<b>AMAÇ (A4)</b>		<b>KALİTE SÜREÇLERİNİN UYGULANMASINI VE SÜRDÜRÜLEBİLİRLİĞİNİ YAYGINLAŞTIRMAK</b>						
<b>Hedef (H4.1)</b>		İnsan Kaynaklarının Nitelik ve Niceliğinin Artırılması						
<b>Amacın İlgili Olduğu Süreç</b>		Yönetim süreci						
<b>Performans Göstergeleri</b>	<b>Hedefe Etkisi (%)</b>	<b>Plan Dönemi Başlangıcı (2023)</b>	<b>2024</b>	<b>2025</b>	<b>2026</b>	<b>2027</b>	<b>2028</b>	
<b>PG4.1.1</b> Kalite güvencesi uygulamalarına yönelik akademik anlamda hizmet içi ve hayat boyu eğitim, toplantı, bilgilendirme vs. faaliyetlerinin sayısı	15	3	4	5	5	5	5	
<b>PG4.1.2</b> İdari personele yönelik hizmet içi eğitim sayısı	15	2	2	3	4	4	4	
<b>PG4.1.3</b> Araştırma görevlisi sayısı	35	24	32	38	44	48	52	
<b>PG4.1.4</b> Fakülte bünyesinde görev yapan teknik, genel idari, yardımcı hizmetli, sürekli işçi personel sayısı	15	23	25	26	27	29	30	
<b>PG4.1.5</b> Hayvan Hastanesinde görev alan teknik, genel idari, yardımcı hizmetli, sürekli işçi personel sayısı	20	25	27	28	29	30	32	
<b>Sorumlu Birim</b>	<b>Dekanlık</b>							
<b>İşbirliği Yapılacak Birim(ler)</b>	<ul style="list-style-type: none"> <li>• Rektörlük</li> <li>• Hayvan Hastanesi Yönetimi</li> <li>• Anabilim Dalları</li> </ul>							
<b>Riskler</b>	<ul style="list-style-type: none"> <li>• Bütçe yetersizliği</li> <li>• Personel temininin gerçekleştirilememesi</li> <li>• Diğer birimlerden hizmet içi eğitim için yeterli desteğin alınamaması</li> </ul>							
<b>Stratejiler</b>	<ul style="list-style-type: none"> <li>• Rektörlük ile iş birliği yapılarak ihtiyaç duyulan birimlere personel temininin sağlanması</li> <li>• Eğitim yoluyla mesleki ve kişisel gelişimlerin artırılması</li> <li>• Rektörlük veya diğer birimler tarafından düzenlenen hizmet içi eğitimlerde işbirliği yapılması</li> </ul>							
<b>Maliyet Tahmini</b>	<b>10.000.000 TL</b>							
<b>Tespitler</b>	<ul style="list-style-type: none"> <li>• Hayvan Hastanesi ve Anabilim Dallarındaki teknik ve akademik personel eksikliği</li> <li>• Hizmet içi eğitimlerin bir program çerçevesinde yürütülmemesi</li> </ul>							
<b>İhtiyaçlar</b>	<ul style="list-style-type: none"> <li>• İhtiyaç duyulan teknik ve akademik personel ihtiyaçlarının rektörlük tarafından karşılanması</li> <li>• Hizmet içi eğitim ve geliştirme programları düzenlenmesi</li> </ul>							



AMAÇ (A4)	KALİTE SÜREÇLERİNİN UYGULANMASINI VE SÜRDÜRÜLEBİLİRLİĞİNİ YAYGINLAŞTIRMAK						
Hedef (H4.2)	Kalite Güvencesi Uygulamalarının Yaygınlaştırılması ve Sürdürülebilirliğinin Sağlanması						
Amacın İlgili Olduğu Süreç	Yönetim süreci						
Performans Göstergeleri	Hedefe Etkisi (%)	Plan Dönemi Başlangıcı (2023)	2024	2025	2026	2027	2028
PG4.2.1 Kalite ve akreditasyon çalışmalarında kullanılacak verilerin düzenli olarak takip edilmesi	35		30 (%)	50	75	80	100
PG4.2.2 Ulusal (VEDEK) ve uluslararası (EAEVE) akreditasyonlarının devamlılığının sağlanması	35	2	2	2	2	2	2
PG4.2.3 Fakültenin internet sayfasının düzenlenmesi ve sosyal medya üzerinden çeşitli duyuruların paylaşılmasında görevlendirmek üzere personel seçimi	30	6	30 (%)	50	75	80	100
PG4.2.3 Kuruluş içi kontrol (Anketler,...)			30 (%)	50	75	80	100
Sorumlu Birim	Dekanlık						
İşbirliği Yapılacak Birim(ler)	<ul style="list-style-type: none"> <li>• Rektörlük</li> <li>• Kalite ve Akreditasyon Komisyonu</li> <li>• Anabilim Dalları</li> </ul>						
Riskler	<ul style="list-style-type: none"> <li>• Paydaşların yapılan etkinliklere katılımının beklenen düzeyde olmaması</li> <li>• Yapılacak uygulamalardan beklenen etkinin görülmemesi</li> </ul>						
Stratejiler	<ul style="list-style-type: none"> <li>• Kurum kültürünün ve aidiyetinin oluşturulması</li> <li>• Kalite güvence sistemine yönelik bilgilendirme ve eğitimlerin yapılması</li> <li>• Paydaşların önerileri doğrultusunda hızlı çözüm üretebilecek sistem oluşturulması</li> <li>• İzleme ve değerlendirme mekanizmalarının daha etkin çalıştırılması</li> <li>• Elektronik ortamda yapılacak olan duyurularda rol alacak personelin önerileri dikkate alınarak çözüm yollarını belirlemek ve uygulamaya koymak</li> </ul>						
Maliyet Tahmini	2.000.000 TL						
Tespitler	<ul style="list-style-type: none"> <li>• Geri bildirim ve takip mekanizmasının geliştirilmeye ihtiyaç duyulması</li> <li>• İzleme ve değerlendirme sisteminin geliştirilmesinin önemi</li> </ul>						
İhtiyaçlar	<ul style="list-style-type: none"> <li>• Gerçekleştirilecek faaliyetler için bütçe ihtiyacı</li> <li>• Akreditasyonun devamlılığının sağlanması için oluşturulan komisyonların etkinliğinin artırılması</li> <li>• Birim kalite kültürünü oluşturma</li> </ul>						

AMAÇ (A4)	KALİTE SÜREÇLERİNİN UYGULANMASINI VE SÜRDÜRÜLEBİLİRLİLİĞİNİ YAYGINLAŞTIRMAK						
Hedef (H4.3)	Akreditasyon Sürecinde Sağlanması Gereken Şartlar						
Amacın İlgili Olduğu Süreç	Yönetim süreci						
Performans Göstergeleri	Hedefe Etkisi (%)	Plan Dönemi Başlangıcı (2023)	2024	2025	2026	2027	2028
PG4.3.1 Muayene edilen kedi-köpek hasta sayısı -	10	5706	6270	6650	7400	8150	8540
PG4.3.2 Muayene edilen ruminant ve domuz hasta sayısı	10	2953	3100	3500	3700	3900	4200
PG4.3.3 Muayene edilen tek tırnaklı hasta sayısı	10	270	300	340	360	390	400
PG4.3.4 Muayene edilen diğer hasta sayısı (tavşan, kemirgen, egzotik vs.)	5	684	710	720	750	760	780
PG4.3.5 Ruminant ve domuz işletme ziyareti sayısı	10	308	315	325	330	340	340
PG4.3.6 Kümes ve tavşan işletme ziyareti sayısı	10	292	300	300	300	310	310
PG4.3.7 Kedi-köpek nekropsi sayısı	10	50	125	185	210	230	280
PG4.3.8 Ruminant ve domuz nekropsi sayısı	10	203	220	250	260	275	280
PG4.3.9 Tek tırnaklı nekropsi sayısı	10	7	20	20	25	25	30
PG4.3.10 Diğer nekropsi sayısı (tavşan, kemirgen vs.)	10	94	200	250	275	300	350
PG4.3.11 Doktora mezun sayısı	5	26	27	28	28	29	30
Sorumlu Birim	Dekanlık						
İşbirliği Yapılacak Birim(ler)	<ul style="list-style-type: none"> <li>Rektörlük</li> <li>Sağlık Bilimleri Enstitüsü</li> <li>Hayvan Hastanesi</li> <li>Akreditasyon Komisyonu</li> <li>Anabilim Dalları</li> </ul>						
Riskler	<ul style="list-style-type: none"> <li>Bütçe yetersizlikleri</li> <li>Motivasyon yetersizliği</li> <li>Rektörlük tarafından nitelikli personel desteği sağlanmaması</li> </ul>						
Stratejiler	<ul style="list-style-type: none"> <li>Bütçe ihtiyacının karşılanması</li> <li>Çiftlik alt yapısının iyileştirilmesi</li> </ul>						
Maliyet Tahmini	15.000.000 TL						
Tespitler	<ul style="list-style-type: none"> <li>Kayıtların düzenli bir şekilde tutulması</li> </ul>						
İhtiyaçlar	<ul style="list-style-type: none"> <li>Bütçe ihtiyacının karşılanması</li> <li>Düzenli takip sisteminin kurulması</li> <li>Düzenli bilgilendirme toplantıları</li> <li>Nitelikli personel desteğinin sağlanması</li> </ul>						

## 7.2. MALİYETLENDİRME

AMAÇ VE HEDEFLER	2024	2025	2026	2027	2028	TOPLAM
AMAÇ 1	62.000.000	59.000.000	66.000.000	69.000.000	64.000.000	320.000.000
Hedef 1.1	57.000.000	58.000.000	60.000.000	62.000.000	63.000.000	300.000.000
Hedef 1.2	5.000.000	1.000.000	6.000.000	7.000.000	1.000.000	20.000.000

<b>AMAÇ 2</b>	5.500.000	5.500.000	7.500.000	8.500.000	8.000.000	<b>35.000.000</b>
Hedef 2.1	2.000.000	2.000.000	3.500.000	3.500.000	4.000.000	15.000.000
Hedef 2.2	3.500.000	3.500.000	4.000.000	5.000.000	4.000.000	20.000.000
<b>AMAÇ 3</b>	8.000.000	9.000.000	10.000.000	11.000.000	12.000.000	<b>50.000.000</b>
Hedef 3.1	8.000.000	9.000.000	10.000.000	11.000.000	12.000.000	50.000.000
<b>AMAÇ 4</b>	4.000.000	5.000.000	5.000.000	5.000.000	8.000.000	<b>27.000.000</b>
Hedef 4.1	1.500.000	1.500.000	2.000.000	2.500.000	2.500.000	10.000.000
Hedef 4.2	200.000	300.000	400.000	500.000	600.000	2.000.000
Hedef 4.3	2.300.000	3.200.000	2.600.000	2.000.000	4.900.000	15.000.000
<b>TOPLAM</b>	<b>79.500.000</b>	<b>78.500.000</b>	<b>88.500.000</b>	<b>93.500.000</b>	<b>92.000.000</b>	<b>432.000.000</b>

## 8. İZLEME VE DEĞERLENDİRME

Fırat Üniversitesi Veteriner Fakültesi'nin 2024-2028 stratejik planı kapsamında, dönem sonu izleme ve değerlendirme süreçleri önemli bir rol oynayacaktır. Bu süreçler, fakültenin belirlediği hedeflere ulaşma ve kaliteyi artırma çabalarının etkin bir şekilde yönetilmesini sağlayacaktır. Öncelikle, stratejik planın izlenmesi sürecinde, 2024-2028 yılları arasında düzenli olarak öğrenci memnuniyet anketleri, idari personel memnuniyet anketleri ve hasta sahibi memnuniyet anketleri gibi geri bildirim araçları kullanılacaktır. Bu anketler, fakültenin eğitim, idari hizmetler ve hasta bakımı gibi alanlardaki performansını değerlendirmek için önemli birer araç olacaktır. Elde edilen geri bildirimler, stratejik hedeflere ne kadar yaklaşıldığını belirlemede ve iyileştirme fırsatlarını tanımlamada kritik bir rol oynayacaktır. Değerlendirme sürecinde ise 2024-2028 yıllarının sonunda oluşturulan kurul veya komisyonlar tarafından dönem sonu değerlendirmeleri yapılacaktır. Bu değerlendirmelerde, öğrenci memnuniyeti, idari personel memnuniyeti ve hasta sahibi memnuniyeti gibi önemli göstergeler üzerinde durulacak ve elde edilen sonuçlar detaylı bir şekilde analiz edilecektir. Karşılaşılan sorunlar belirlenecek, başarılı uygulamalar vurgulanacak ve iyileştirme önerileri geliştirilecektir. Öneriler doğrultusunda, fakültenin stratejik hedeflerine ulaşmak için gereken iyileştirmeler planlanacak ve karara bağlanacaktır. Bu süreç, fakültenin sürekli olarak gelişimini sağlamak ve kaliteyi artırmak için önemli bir fırsat sunacaktır. Stratejik planın değerlendirilmesi ve uygun şekilde revize edilmesi, fakültenin gelecekteki başarısını güvence altına alacaktır.